

UCS.....B:2023

НИЙГМИЙН ДЭД БҮТЭЦ



Сургуулийн өмнөх боловсролын байгууллагын барилгын гадна засалд тавих шаардлага

АГУУЛГА

1. ЗОРИЛГО	2
2. НОРМАТИВ.....	2
3. НЭГ МАЯГИЙН ЦЭЦЭРЛЭГИЙН БАРИЛГЫН ЗУРАГ ТӨСӨЛ.....	3
4. ТӨЛӨВЛӨЛТӨД ТАВИХ ЕРӨНХИЙ ШААРДЛАГА	6
5. ТАЛБАЙН ХАМГААЛАЛТЫН ГЭРЭЛТҮҮЛЭГ	6
6. ГАДНА ХАНА.....	6
7. ГАДНА ЦОНХ.....	8
8. ГАДНА ХААЛГАНД ТАВИХ НЭМЭЛТ ШААРДЛАГА	10
9. ҮД ХӨДЛӨХ ЭД ХӨРӨНГИЙН ХАЯГИЙН ТЭМДЭГ	10
10. ЦЭЦЭРЛЭГИЙН НЭРИЙН БИЧВЭР	11
11. ЦЭЦЭРЛЭГИЙН НЭРИЙН ТЭМДЭГ	11
12. БАРИЛГЫН ГАДНА ГЭРЛЭН ЧИМЭГЛЭЛ	11
13. БАРИЛГЫН ГАДНА ӨНГӨНИЙ ЕРӨНХИЙ ШААРДЛАГА	12
14. БАРИЛГЫН АЮУЛГҮЙ БАЙДЛЫН ЕРӨНХИЙ ШААРДЛАГА	13
15. ГАДНА ХЯНАЛТЫН КАМЕРТ ТАВИХ ЕРӨНХИЙ ШААРДЛАГА	14
ХАВСРАЛТ – А.1	15
ХАВСРАЛТ – А.2	16
ХАВСРАЛТ – В.1	17
ХАВСРАЛТ – В.2	18
ХАВСРАЛТ – В.3	19
СУДАЛГАА.....	20
16. АШИГЛАСАН МАТЕРИАЛЫН ЖАГСААЛТ	22

ЦЭЦЭРЛЭГИЙН БАРИЛГЫН ГАДНА ЗАСАЛД ТАВИГДАХ ШААРДЛАГА

1. ЗОРИЛГО

Нийслэлийн хэмжээнд Сургуулийн өмнөх боловсролын байгууллагын барилгын гадна загвар, дизайн, архитектур төлөвлөлтөд тавигдах шаардлагыг тодорхойлж эрүүл, тав тухтай орчныг бүрдүүлэхэд орших бөгөөд түүнд тавигдах шаардлагуудыг тодорхойлохын тулд дараах судалгааг гүйцэтгэв.

2. НОРМАТИВ

Сургуулийн өмнөх боловсролын байгууллагын барилгыг төлөвлөхөд дараах барилгын номр дүрэм, стандартын мөрдөнө. Үүнд:

БНБД 30-01-04 – Хот, тосгоны төлөвлөлт, барилгажилтын норм ба дүрэм;

БНБД 31-03-03 – Олон нийт иргэний барилга;

БНБД II-66-88 – Сургалт хүмүүжлийн байгууллагын барилга байгууламжийн зураг төсөл боловсруулах норм, дүрэм;

БНБД 21-01-02 – Барилга байгууламжийн галын аюулгүйн байдал;

БНБД 21-02-02 – Барилга байгууламжийн зураг төсөл зохиох галын аюулгүйн норм;

БНБД 3.01-06-90 – Барилгын орчны тохижилтын ажлын норм ба дүрэм;

БД 31-112-11 – Хөгжлийн бэрхшээлтэй иргэдийн амьдрах орчны шаардлагад нийцсэн зураг төсөл зохиох дүрэм;

БНБД 40-05-98 – Барилга доторх усан хангамж, ариутгах татуурга;

БНБД 23-02-08 – Байгалийн гэрэлтүүлэг ба зохиомол гэрэлтүүлэг1;

БНБД 41-01-02 – Агаар сэлгэлт ба кондиционерийн системийн ерөнхий барилгын норм ба дүрэм;

БД 31-112-11 – Хөгжлийн бэрхшээлтэй иргэдийн амьдрах орчны шаардлагад нийцсэн зураг төсөл зохиох дүрэм;

MNS 6055:2009 – Иргэний барилгын төлөвлөлтөд хөгжлийн бэрхшээлтэй хүний шаардлагыг тооцсон орон зай, орчин. Үндсэн шаардлага;

MNS 0900:2018 – Хүрээлэн буй орчин. Эрүүл мэндийг хамгаалах. Аюулгүй байдал. Ундны ус. Эрүүл ахуйн шаардлага, чанар, аюулгүй байдлын үнэлгээ;

MNS 6558:2015 – Сургуулийн өмнөх боловсролын байгууллагын сургалтын орчны ерөнхий шаардлага;

MNS 4968 – Хөдөлмөрийн аюулгүй ажиллагаа. Эрүүл ахуй. Ерөнхий шаардлага;

MNS 4996:2000 – Ажлын байрны гэрэлтүүлгийн норм, хэмжих аргад тавих ерөнхий;

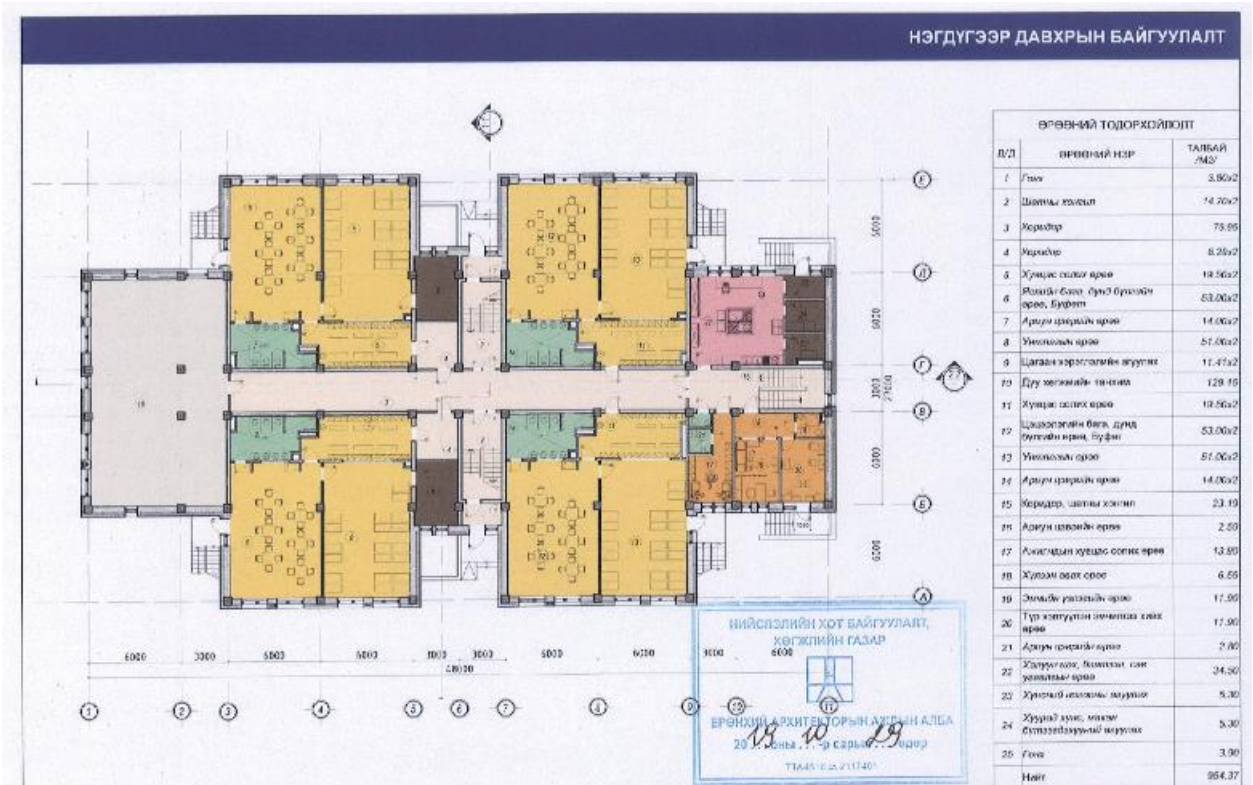
MNS 4244:1994 – Галын аюулгүй байдал. Ерөнхий шаардлага;

MNS 5150:2002 – Цахилгааны аюулгүй ажиллагаа. Ерөнхий шаардлага;

MNS 5390:2004 – Цахилгааны галын аюулгүй байдал. Ерөнхий шаардлага;

UCS 1101B:2022 – Сургуулийн өмнөх боловсролын байгууллагын гадна орчны ерөнхий шаардлага.

3. НЭГ МАЯГИЙН ЦЭЦЭРЛЭГИЙН БАРИЛГЫН ЗУРАГ ТӨСӨЛ



Зураг 1. Нэгдүгээр давхрын байгуулалт



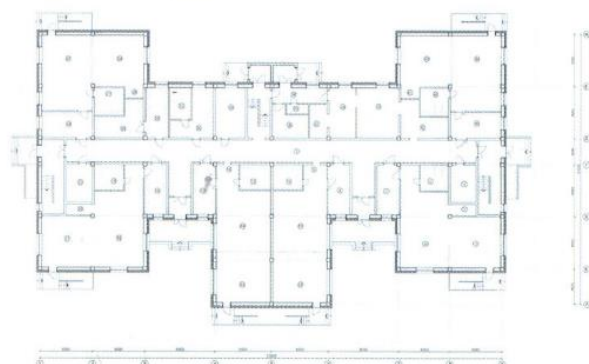
Зураг 2. Харагдах байдал



Зураг 3. 200 хүүхдийн цэцэрлэгийн нэг маягийн загвар зураг.

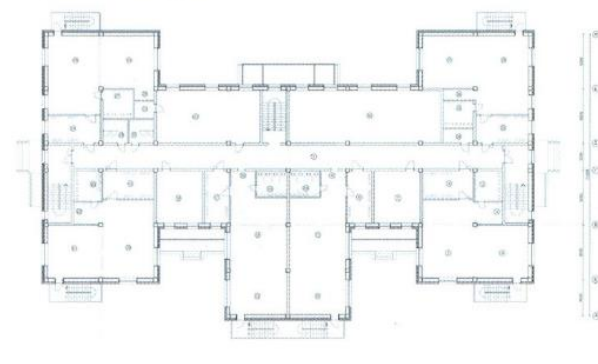


1-р давхрын байгуулалт



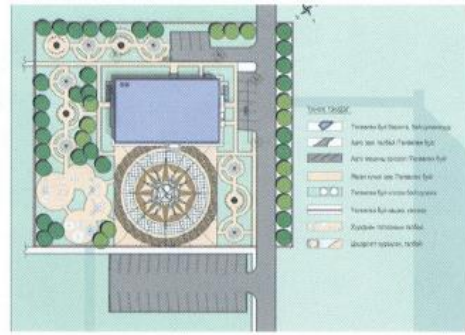
2-Р ДАВХАР		
1	Коридор	137.0
2	Унтлагын өрөө	34.6
3	Буфет	2.9
4	Ариун цэврийн өрөө	10.3
5	Тоглоомын өрөө	52.8
6	Хувцасны өрөө	17.4
7	Орлогч дарга, эрхлэгчийн өрөө	29.8
8	Хувцас солих өрөө	15.8
9	Буфет	3.3
10	Ариун цэврийн өрөө	9.7
11	Тоглоомын өрөө	48.0
12	Унтлагын өрөө	36.0
13	Унтлагын өрөө	36.0
14	Тоглоомын өрөө	48.0
15	Ариун цэврийн өрөө	
16	Буфет	
17	Хувцас солих өрөө	
18	Няравын өрөө /цэвэр хэрэглэл/	
19	Хувцас солих өрөө	
20	Тоглоомын өрөө	
21	Унтлагын өрөө	
22	Буфет	
23	Ариун цэврийн өрөө	
24	Хувцас солих өрөө	
25	Тоглоомын өрөө	
26	Унтлагын өрөө	
27	Ариун цэврийн өрөө	
28	Буфет	
29	Ариун цэврийн өрөө /эм/	

2-р давхрын байгуулалт



30	Ариун цэврийн өрөө /эр/	7.0
31	Агуулах	4.0
32	Хөгжмийн хичээлийн танхим	66.1
33	Гимнастикийн танхим	96.4
34	Агуулах	5.2
35	Ариун цэврийн өрөө	9.7
36	Буфет	2.6
37	Унтлагын өрөө	35.4
38	Тоглоомын өрөө	50.0
39	Хувцас солих өрөө	17.4
Нийт		1074.6

Зураг 4. 280 хүүхдийн цэцэрлэгийн нэг маягийн загвар зураг.



1-р давхрын байгуулалт

2-р давхрын байгуулалт

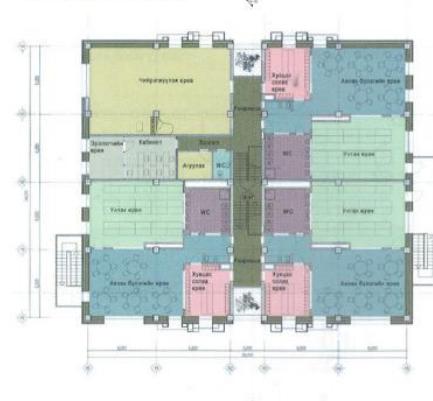


Зураг 5. 150 хүүхдийн цэцэрлэгийн нэг маягийн загвар зураг.



1-р давхрын байгуулалт

2-р давхрын байгуулалт



- 2-Р ДАВХАР
- 1 Асгах бүлэгийн өрөө 49.6
 - 2 Унтах өрөө 46.7
 - 3 Хувцас солих өрөө 17.8
 - 4 Ардун шэврийн өрөө 15.3
 - 5 Эсгийг өрөө 9.8
 - 6 Асгах бүлэгийн өрөө 49.6
 - 7 Унтах өрөө 46.7
 - 8 Хувцас солих өрөө 17.8

- 9 Ардун шэврийн өрөө 15.3
- 10 Эсгийг өрөө 9.8
- 11 Асгах бүлэгийн өрөө 49.6
- 12 Унтах өрөө 46.7
- 13 Хувцас солих өрөө 17.8
- 14 Ардун шэврийн өрөө 15.3
- 15 Эсгийг өрөө 9.8
- 16 Ажилчдын А.Ц.Ө 3.7
- 17 Агуулах 7.4

- 15.3
- 9.8
- 49.6
- 46.7
- 17.8
- 15.3
- 9.8
- 3.7
- 7.4

- 18 Рекреаци 19.9
- 19 Рекреаци 13.9
- 20 Заах аргын кабинет 17
- 21 Зорилгогийн өрөө 11.4
- 22 Чирэгжүүлэх өрөө 95.5
- 23 Цэцгийн мандал 5.9
- 24 Цэцгийн мандал 5.9
- 25 Хөнгөл 5.2

Зураг 6. 150 хүүхдийн цэцэрлэгийн нэг маягийн загвар зураг

4. ТӨЛӨВЛӨЛТӨД ТАВИХ ЕРӨНХИЙ ШААРДЛАГА

- 4.1 Цэцэрлэгийн барилгын гадна загварыг “Барилга байгууламжийн зураг төсөл боловсруулах” тусгай зөвшөөрөл бүхий аж ахуй нэгжийн үндэсний стандарт, Барилгын норм ба дүрэм болон энэхүү баримт бичгийн дагуу боловсруулсан эрх бүхий байгууллагын баталсан ажлын зураг төслийн дагуу гүйцэтгэнэ.
- 4.2 Цэцэрлэгийн барилгын гадна загвар нь дараах зарчмыг баримтална:
- 4.2.1 Эрүүл, аюулгүй орчинг бүрдүүлнэ;
 - 4.2.2 Зардлын хэмнэлттэй үйл ажиллагааг хангана;
 - 4.2.3 Хамгийн бага засвар үйлчилгээ шаардах;
 - 4.2.4 Удаан эдэлгээтэй байх;
 - 4.2.5 Азбест, хар тугалга агуулаагүй, эслэг, хийн уур ялгаруулахад тогтворжсон аюулгүй материалыг ашиглах;
 - 4.2.6 Дэгдэмхий чанар багатай, угааж болдог, амархан таардаг, удаан эдэлгээтэй будаг хэрэглэх;
 - 4.2.7 Төсвийн мөнгийг үр ашигтай зарцуулах.

5. ТАЛБАЙН ХАМГААЛАЛТЫН ГЭРЭЛТҮҮЛЭГ

- 5.1 Аюулгүй байдал, аюул ослоос хамгаалах зорилгоор машины зогсоол, явган хүний зам, орц, гарц, зөөврийн хэсэг, барилгын гадна талбайд гэрэлтүүлэг хийнэ.
- 5.2 Гадна гэрэлтүүлэг нь Гэрэлтүүлгийн инженерийн нийгэмлэгийн (IES) зөвлөмжийг хангасан байх ёстой.

6. ГАДНА ХАНА

- 6.1 Барилгын гадна хананд ашиггүй догол, нарийн төвөгтэй хэлбэрээс зайлс хийж төлөвлөнө.
- 6.2 Хана нь ус чийгний хамгаалалттай, уулзварууд нь битүүмжлэгдсэн байх ёстой.
- 6.3 Замын хөдөлгөөн ихтэй, бөмбөгний цохилтод өртөх, эсвэл нурж эвдэх боломжтой газруудад амархан гэмтдэг, нэвтэрдэг хананы хийцэллээс зайлсхийх ёстой.
- 6.4 Гадна ханын материал нь удаан эдэлгээтэй байх бөгөөд дараах шаардлагыг хангасан байх ёстой. Үүнд:
- 6.4.1 Байгаль орчинд ээлтэй
 - 6.4.2 Ус болон салхинаас хамгаалалттай
 - 6.4.3 Галд тэсвэртэй, галын тархалтыг хязгаарлахаар
 - 6.4.4 Байнгын цэвэрлэгээ, засвар үйлчилгээ шаарддаггүй
 - 6.4.5 Засвар үйлчилгээ хийхэд хялбар, эвдэрсэн тохиолдолд амархан цэвэрлэж, солих боломжтой
 - 6.4.6 Байнгын болон түр ачааг даах чадвартай
 - 6.4.7 Тухайн орчинд тохирсон, тохиромжтой дизайнтай
 - 6.4.8 Зэвэрдэггүй
 - 6.4.9 Материалууд хоорондоо химийн болон электролитийн хувьд бие биедээ нийцдэг
 - 6.4.10 Ус зайлуулах системтэй, конденсац үүсэх зэрэг бүх ус, чийгийг гадагшлуулдаг
 - 6.4.11 Дулааны алдагдал багатай

6.4.12 Дуу чимээний тусгаарлалт сайтай

6.4.13 Температурын өөрчлөлт, салхи, засвар үйлчилгээ, цэвэрлэгээ зэрэг бүх нөхцөлд чимээ шуугиангүй ажилладаг

6.4.14 Аянгын хамгаалалтын системд холбох хүрээ дотор тасралтгүй цахилгаан дамжуулах чанарыг хангана

6.4.15 Хортон шавьжийны хамгаалттай

6.4.16 Замаг, хөгц, мөөгөнцөр үржих боломжийг олгодоггүй

6.2 Гадна ханыг газрын гадаргаас дээш хамгийн багадаа 2,1 метрийн өндөрт цохилтод тэсвэртэй материалаар хийвэл зохино.

6.3 Гадна ханын материал нь Монгол улсад хүчин төгөлдөр мөрдөгдөж байгаа барилгын норм ба дүрэм, стандартад нийцсэн байх ёстой.

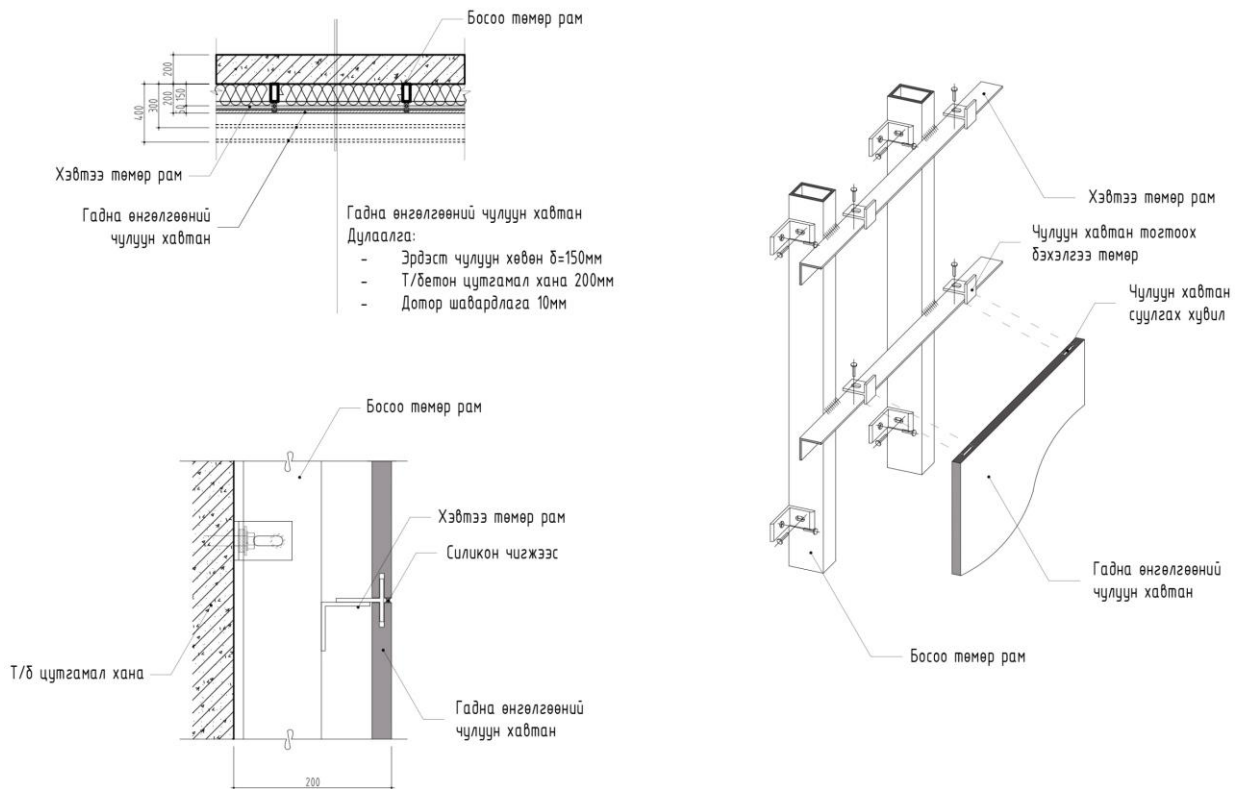
6.4 Гадна фасадны материал нь 20 ба түүнээс дээш жил ашиглах боломжтой, удаан эдэлгээтэй байх ёстой.

6.5 Цэцэрлэгийн барилгын гадна ханыг дараах материалаар хийнэ.

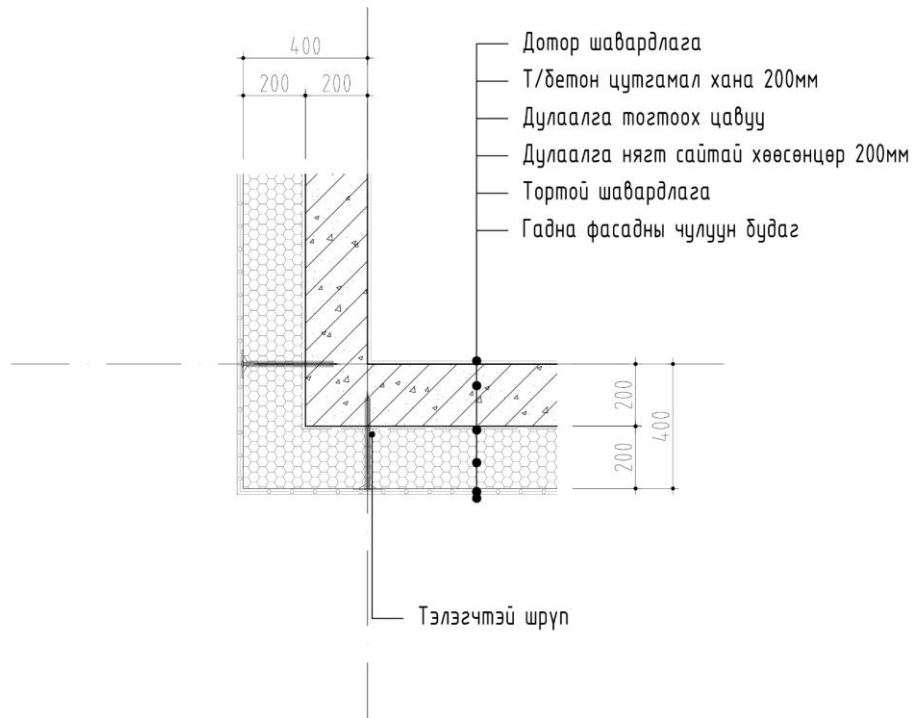
6.5.1 Чулуу, чулуун хавтан

6.5.2 Чулуун будаг

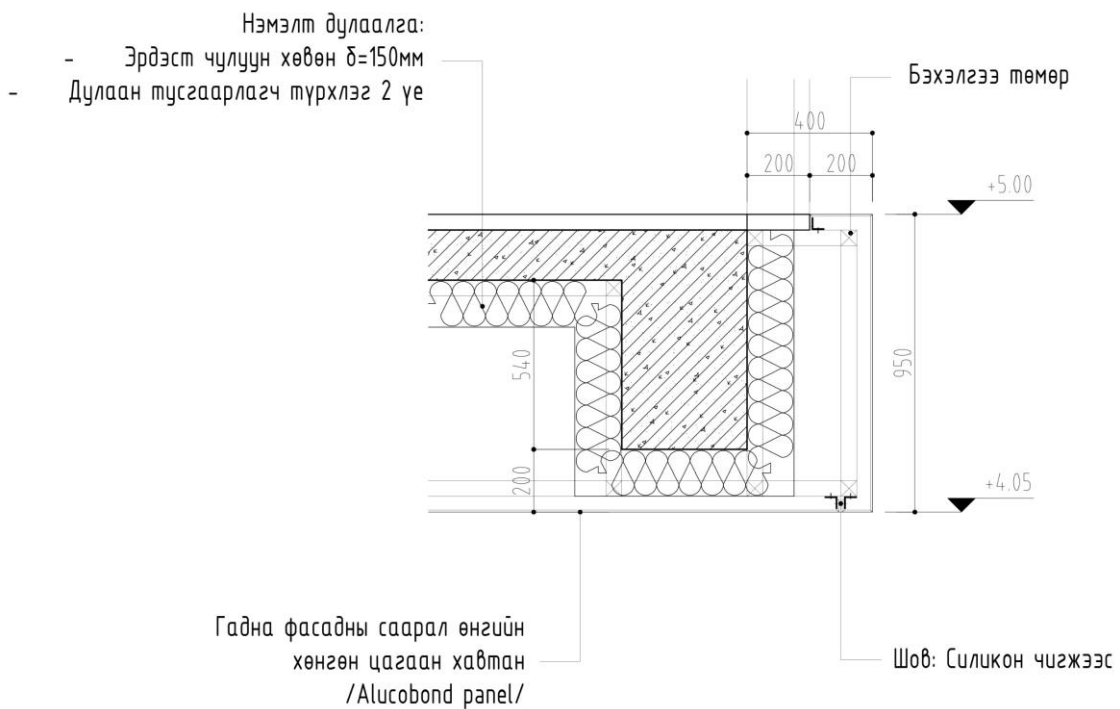
6.5.3 Металл /хөнгөн цагаан хавтан/



Зураг 7. Чулуун хавтан фасадны хэсэглэл. (Жишээ зураг)



Зураг 8. Чулуун будгаар шүршсэн фасадны хэсэглэл. (Жишээ зураг)



Зураг 9. Металл /хөнгөн цагаан/ фасадны хэсэглэл. (Жишээ зураг)

6.6 Барилгын ханан дээрх наасан урлагийн бүтээл болон ханын зургийг арилгах боломжтой байхаар хийц материалыг сонгож хэрэглэнэ.

7. ГАДНА ЦОНХ

7.1 Цонхны үндэсний болон хотын стандарт, хаалганы тоног төхөөрөмжийн стандарт, ландшафтын техникийн үзүүлэлтийн дагуу гадна талын шиллэгээг төлөвлөнө.

7.2 Нийслэлийн хот байгуулалт хариуцсан газраас зөвшөөрөл аваагүй бол шиллэгээнд будалт, хальс хийхийг хориглоно.

Шиллэгээ нь зөв/тэгш өнцөгт хэлбэртэй байх.

7.3 Цонхыг засвар хийх боломжтой хүрээнд суулгах шаардлагатай.

7.4 Гадна цонх нь салхи, ус үл нэвтрэх ёстой.

7.5 Цонхыг сонгохдоо стандарт, загвар, бэлэн байдал, хэрэглэгчийн аюулгүй байдлыг дээд зэргээр хангахад анхаарах ёстой.

7.6 Гадна талын бүх байршилд цонхны тавцангийн өндөр нь хамгийн багадаа 75 см байх ёстой.

7.7 Дотор талын тавцан нь засвар үйлчилгээ/цэвэрлэгээний тоног төхөөрөмжид саад учруулахгүй, дотор талын зүйлүүд нэвт харагдахааргүй (жишээ нь, шиллэгээ нь сандал, хурлын ширээ, ширээ гэх мэтийн хажууд байх ёсгүй) тохиолдолд дотоод тавцанг шалны түвшинд байрлуулж болно.

7.8 Бүх байршилд цонхны шилийг салгаж авахад хялбар байх ёстой. Газрын түвшин дэх давхрын цонхны шилийг гаднаас, дээд давхрын цонхны шилийг дотор талаас нь, задгай талбай дээрх олон давхар байшингийн шилийг гадна талаас нь салгаж авах боломжтой хийх шаардлагатай.

7.9 Цонхны орчимд учирч болох аюулыг тодорхойлж, урьдчилан сэргийлэх.

7.10 Агаарын чанарыг хамгаалахын тулд шувуу, хортон шавьжаас сэргийлэх бодисоор хангана.

7.11 Автомашины зам руу тусгал тусахаар цонхыг хийхээс зайлсхийх.

7.12 Аюулгүй байдлын үүднээс 180 см-ээс доош бүх цонх, түүний дотор анги танхимын дотоод цонхыг бүрсэн байх шаардлагатай (наалт эсвэл сүүдэр).

7.13 Цонхны наалтыг ерөнхий гүйцэтгэгч хангаж, суурилуулна.

7.14 Цонхны наалт нь 3% тунгалаг, хясаан саарал өнгөтэй (галд тэсвэртэй бол даавуу) байна.

7.15 Нийслэлийн Хот байгуулалтын асуудал эрхэлсэн төрийн захиргааны байгууллагаас зөвшөөрсөн онцгой нөхцөлд л хар наалтыг хэрэглэнэ.

7.16 Номын сан, бусад анги танхимын бүх өндөр цонхнуудад цахилгаанаар ажилладаг хаалт шаардлагатай.

7.17 Цонхны тоног төхөөрөмж, дэлгэцийн програм нь цонхны засал чимэглэл/хаалтыг суулгахад саад болохооргүй байна.

7.18 Гал тогооны өрөөний цонхыг байгалийн гэрлээр хангана.

7.19 Цонхны нээлхийг агаарын хангамжийг хангах, дотоод орчны агаарын чанарыг алдагдуулахгүйгээр нүүрстөрөгчийн давхар исэл болон дэгдэмхий органик нэгдлүүдийн түвшинг бууруулахад ашиглаж болно.

7.20 Цонхны нээлхий дараах шаардлагыг хангасан байх ёстой.

7.20.1 Цонхны нээлхийг найдвартай хязгаарлах хэрэгслээр тоноглоно.

7.20.2 Цонх нь аюулгүй байдлыг хангасан цоожтой байна.

7.20.3 Цонх нь хүүхэд цонхоор авирч гарах (цонхоор унах) эрсдэлээс урьдчилан сэргийлэх зорилгоор суурилуулагдсан байна.

7.20.4 Хөгжлийн бэрхшээлтэй иргэн хэрэглэх боломжийг хангасан байна.

7.21 Цонхны хаалт (хөгшиг)-ыг гаднах үзэмжид үзүүлэх нөлөөллийг харгалзан үзэж төлөвлөнө.

8. ГАДНА ХААЛГАНД ТАВИХ НЭМЭЛТ ШААРДЛАГА

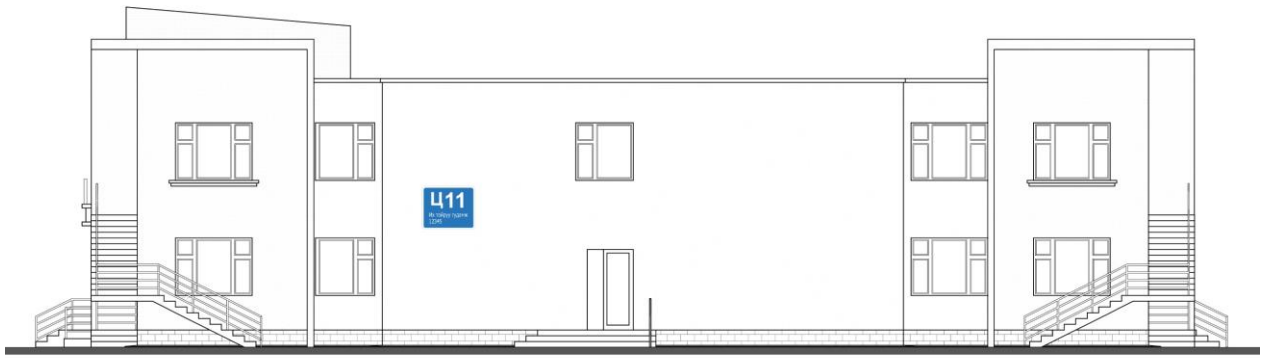
- 8.1 Гадна талын бүх гол хаалганууд нь үүдний танхимд байх ба гадагшаа онгойж, хурдан онгойлгох тоног төхөөрөмжтэй байна.
- 8.2 Гадна хаалга нь ус үл нэвтрэх, цаг уурын нөхцөлд тэсвэртэй байна.
- 8.3 Барилгын гол орц болон хөдөлгөөний эрчим ихтэй гадна хаалгануудад борооноос хамгаалах саравч төлөвлөнө.

9. ҮД ХӨДЛӨХ ЭД ХӨРӨНГИЙН ХАЯГИЙН ТЭМДЭГ

- 9.1 Монгол Улсын нутаг дэвсгэрийн хэмжээнд байрлаж байгаа гудамж, зам, талбай, үл хөдлөх эд хөрөнгийг “Хаягжуулалтын тухай хууль”, “Гудамж, зам, талбай, үл хөдлөх эд хөрөнгийг хаягжуулах журам” (Монгол улсын Засгийн газрын 325-р тогтоол, 2019 он) - ийн хүрээнд хаягжуулна.
- 9.2 Хаягийг Монгол хэлний тухай хууль, Монгол хэлний зөв бичих дүрмийн журамласан толь, Кирилл монгол бичгийн дүрэм, “Монгол бичгийн цагаан толгой” MNS 4333, “Гудамж, зам, талбай, үл хөдлөх эд хөрөнгө, аж ахуйн нэгж, байгууллагын хаягийн тэмдэгт тавих ерөнхий шаардлага” MNS 5283:2022 стандартын шаардлагад нийцсэн байна. /Хавсралт А.2/
- 9.3 Хаягийн иж бүрдэлд барилгын нэр, давхрын дугаар, өрөөний дугаар, геокод зэрэг бусад мэдээллийг нэмэлтээр бичиж болно.
- 9.4 Хаягийн тэмдгийн өнгө нь “Гудамж, зам, талбай, үл хөдлөх эд хөрөнгийн хаягийн тэмдэглэгээнд тавих ерөнхий шаардлага” MNS 5283:2014-ийн шаардлагад нийцсэн байх ба байгалийн аливаа үзэгдэлд хуурч гандахгүйгээс гадна шөнийн цагт харагдахуйц, тээврийн хэрэгслийн болон бусад төрлийн гэрлийн тусгалаар гэрэлтдэг материалаар хийнэ.
- 9.5 Барилга, байшингийн гадна тавих дугаарын тэмдгийг тухайн байшин, барилгын зорчигч их байдаг талын 2 хананд, 2 ба 3 дугаар давхрын хооронд, ил харагдахаар зураг 2-т үзүүлснээр байрлуулна.
- 9.6 Мөн барилгын өндрийн ангиллаас хамааруулан барилгын гадна хаягийн дугаарын Хот байгуулалтын асуудал эрхэлсэн төрийн захиргааны байгууллагаас гаргасан зааврын дагуу нэмэлтээр байрлуулж болно.



Зураг 10. Барилгын үл хөдлөх хөрөнгийн хаягийн тэмдгийн загвар. (Жишээ зураг)



Зураг 11. Үл хөдлөх хөрөнгийн хаягийн тэмдгийн байршлын жишээ загвар

10. ЦЭЦЭРЛЭГИЙН НЭРИЙН БИЧВЭР

- 10.1 Барилгын гадна талд байрлуулах байгууллагын нэрийн бичвэрийг “Монгол хэл бичгийн боловсролыг сайжруулах арга хэмжээний тухай” (Монгол улсын Засгийн газрын 2013 оны 37-р тогтоол) тогтоолын дагуу Монгол хэл /кирилл/-ээр үг, үсгийн алдаагүй бичих бөгөөд Монгол бичиг /уйгуржин/-ээр бичнэ.
- 10.2 Цэцэрлэгийн нэрийн бичвэрийг нь эвдрэл, гэмтэлд тэсвэртэй, алсаас харагдахуйц, Нийслэлийн хот байгуулалт хариуцсан газрын шаардлагад нийцсэн байх ёстой.
- 10.3 Цэцэрлэгийн талбайд цэцэрлэгийн нэр, гудамжны нэрийг гудамжнаас харагдахаар байрлуулна.
- 10.4 Тэмдэглэгээ нь галын аюулгүй байх шаардлагуудыг хангах ёстой.
- 10.5 Нэрийн бичвэр нь гадна талаасаа аль эсвэл дотор талаасаа гэрэлтүүлэгтэй байж болно.
- 10.6 Цэцэрлэгийн нэрийн бичвэрийг байрлуулахдаа цахилгаан болон барилга угсралтын аюулгүй ажиллагааны талаарх холбогдох норм, стандартыг баримтлах ба байрлуулахдаа бичвэр нь тухайн барилга болон хөрш зэргэлдээ объектын цонх, хаалга, үзэгдэх орчныг халхлахгүй байна.
- 10.7 Цэцэрлэгийн нэрийн бичвэр нь ойлгогдохуйц, өнгө дизайн сайтай, хотын үзэмжид нийцсэн, орчин үеийн технологийн шийдлийг ашигласан байх бөгөөд ашиглагч байгууллагын зүгээс арчилгаа засвар, үйлчилгээг хийж, өнгө үзэмж бүрэн бүтэн байдлыг тогтмол хангуулна.
- 10.8 Цэцэрлэгийн нэрийн бичвэрийг нь барилгын нүүрэн талд байрлуулна. /Хавсралт А.1/
- 10.9 Нэрийн бичвэрийн шрифт нь Arial Bold байна.

11. ЦЭЦЭРЛЭГИЙН НЭРИЙН ТЭМДЭГ

- 11.1 Цэцэрлэгийн үйл ажиллагааг тав тухтай орчинд үзүүлэх нөхцөл боломжийг онцгойлон анхаарч үйл ажиллагаа явуулж байгаа барилгын гадна талд байгууллагын нэрийн тэмдгийг байршуулна.
- 11.2 Хаягийн самбарт Сүлд, Соёмбо, Хангарди, байгууллагын логог дүрслэхдээ Төрийн бэлгэ тэмдгийн тухай хууль, Засгийн газрын 2001 оны 41 дүгээр тогтоол, Нийслэлийн Иргэдийн Төлөөлөгчдийн Хурлын Тэргүүлэгчдийн 2004 оны 17 дугаар тогтоолыг тус тус баримтална.
- 11.3 Ангилал бүр байгууллагын гадна хаягийг “Төрийн байгууллагын нэрийн тэмдэг, байрлуулах удирдамж” UCS 2101A -ийн дагуу хийж байрлуулна.

12. БАРИЛГЫН ГАДНА ГЭРЛЭН ЧИМЭГЛЭЛ

- 12.1 Барилга гадна гэрэлтүүлгийг барилгын архитектур, орчны дизайны онцлогт уялдуулж төлөвлөнө.

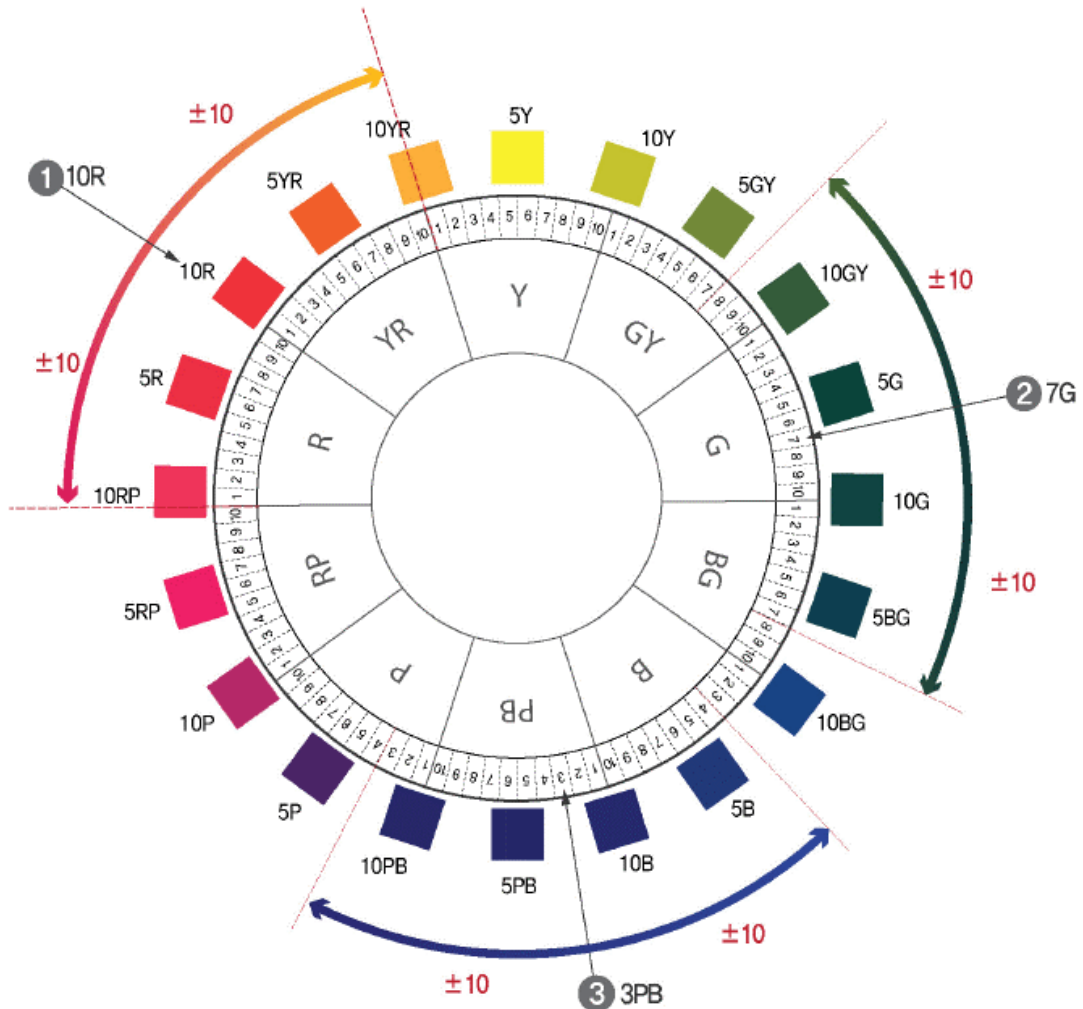
12.2 Барилгын орчны чимэглэл, сурталчилгааны самбар, тугийн суурь, заагч тэмдгүүд зэргийг захиалагчийн техник хяналтын зааварлагч ба зохиогчийн хяналтын төлөөлөгчийн зөвшөөрснөөр, эсвэл төсөлд тусгасан байранд барилга байгууламжийг хийх явцад хийх ёстой.

12.3 Цэцэрлэгийн барилгын нүүрэн талын фасад гэрэлтүүлэгтэй байна.

13. БАРИЛГЫН ГАДНА ӨНГӨНИЙ ЕРӨНХИЙ ШААРДЛАГА

13.1 Барилга, байгууламжийн гадна өнгийг орчин тойрны байгалийн өнгө төрх, барилгын загвар дизайн, хийцлэлд уялдуулж сонгоно.

13.2 Гадна фасадны өнгийг сонгохдоо “Munsell” өнгөний системийг баримтлана.



Тайлбар:

- Өнгө буюу **“hue”**

Улаан(R), шар(Y), ногоон(G), цэнхэр(B), нил ягаан(P) гэсэн үндсэн таван өнгө, тэдгээрийн завсрын өнгө буюу улбар шар(YR), шар ногоон(GY), хөх ногоон (BG), нил цэнхэр(PB), улаан ягаан(RP) гэсэн нийт арван өнгөнд хуваагдана. Цаашлаад 0-10 хүртэлх өнгөний зохицолд хувааж, 10R, 5Y гэх мэтээр тэмдэглэнэ.

- Тодрол буюу **“Value”**

Өнгөний гүн ба бүдэг байдлыг тодорхойлох уг үзүүлэлт нь 0-10 хүртэлх тоогоор илэрхийлнэ. Тухайн өнгө гүн буюу бараан болох тусмаа бага тоотой болж бүдэг буюу гэгээлэг болох тусмаа их тоотой болж 10т илүү ойртоно.

- Гялтаан буюу **“Chroma”**

Өнгөний хурц, тод байдлыг илтгэх уг үзүүлэлт нь 0-14 хүртэлх тоогоор илэрхийлэгдэнэ. Хар, цагаан, саарал гэх мэтийн өнгөний ялгарал бараг байхгүй өнгө байх тусмаа тоо нь багасаж 0-д

ойртох ба өнгөний ялгарал ихтэй тод хурц өнгө байх тусмаа тоо нь ихсэж үндсэн өнгө буюу 14-т илүү ойртоно.

- 13.1 Барилга, байгууламжийн гадна өнгийг орчин тойрны байгалийн өнгө төрх, барилгын загвар дизайн, хийцлэлд уялдуулж сонгоно.
- 13.2 Гадна фасадны өнгийг сонгохдоо “Muncell” өнгөний системийг баримтлана.
- 13.3 Фасадны өнгийг үндсэн, туслах, чимэглэлийн гэж ангилна.
- 13.4 Барилга байгууламжийн гадна фасадны өнгө Хүснэгтэд заасны дагуу байна.

ӨНГӨНИЙ ЭЗЛЭХ ХУВЬ	ӨНГӨНИЙ КОД					
<p>“Үндсэн өнгө” Барилгын өнгө төрхийг ерөнхийд нь илтгэх бөгөөд бага хроматой өнгө ашиглана. Нийт талбайн 60%-ийг эзлэнэ.</p>	2.5Y 8.5/2	10YR 9/1	6Y 9/1	5YR 8/1	10YR 8/0.5	5GY 7.5/0.5
<p>“Туслах өнгө” Барилгын үндсэн өнгөтэй уялдаж нийцсэн байх ба нийт талбайн 30%-ыг эзлэнэ.</p>	Төслөөр					
<p>“Чимэглэлийн өнгө” Үндсэн болон суурь өнгөтэй зохицсон байна. Барилгын загвар, тодотгосон хийц элементийг сонгох нь зохистой. Нийт талбайн 5-10%-ийг эзлэнэ.</p>	Төслөөр					

14. БАРИЛГЫН АЮУЛГҮЙ БАЙДЛЫН ЕРӨНХИЙ ШААРДЛАГА

- 14.1 Цэцэрлэгийн барилга нь иргэдийн эрүүл мэнд, амь нас, эд хөрөнгө, хүрээлэн байгаа орчинд аюул учруулахгүй, бат бэх тогтвортой, галын аюулаас урьдчилан сэргийлэх, хамгаалах, хор хөнөөлийг хязгаарлах нөхцөлийг хангана.
- 14.2 Цэцэрлэгийн барилга байгууламж нь цахилгаан хангамж, эрчим хүчний найдвартай эх үүсвэртэй байх бөгөөд аянга зайлуулагч газардуулгатай байна.
- 14.3 Барилга байгууламжийн ашиглалтын явцад газар хөдлөлтөд тэсвэргүй нь тогтоогдсон барилгад бэхэлгээ, хүчитгэл хийнэ.
- 14.4 Цэцэрлэгийн барилгын дээвэр, гадна хана ус нэвтэрдэггүй, дотор тал нь агаар, чийгний нөлөөнөөс хамгаалагдсан, 30 м/сек хурдтай салхины хүчийг тэсвэрлэх боломжтой байна.
- 14.5 Цэцэрлэгийн барилгын дээвэр болон цэцэрлэгийн орчинд харилцаа холбооны антен, тоног төхөөрөмж байрлуулахыг хориглоно.
- 14.6 Цэцэрлэгийн барилга нь хөгжлийн бэрхшээлтэй иргэд зорчих, хөдөлгөөний аюулгүй байдлыг бүрэн хангасан, тэдний хэрэгцээ шаардлагад нийцсэн, MNS 6055:2009 стандартын шаардлагыг хангана.

15. ГАДНА ХЯНАЛТЫН КАМЕРТ ТАВИХ ЕРӨНХИЙ ШААРДЛАГА

15.1 Цэцэрлэгийн гадна орчныг бүхэлд нь хянах боломжтой MNS 6423 стандартын шаардлага хангасан хяналтын камер байршуулсан байна. Хяналтын камер нь дараах шаардлагыг хангана:

- Харанхуй, үзэгдэх орчин хязгаарлагдсан үед бичлэг хийх чадвартай;
- Хүний зүс царай, гадаад дүр төрх, содон шинж тэмдгийг татаж томруулах боломжтой байх;
- 8 баллын газар хөдлөлт, $\pm 40^{\circ}\text{C}$ -д тэсвэртэй.

15.2 Мэдээллийн нууцлал, аюулгүй байдлыг хангана.

15.3 Дүрс бичлэгийг 1 сараас доошгүй хугацаанд хадгалж архивлана.

15.4 Хяналтын камер байршиж байгаа газарт зураг 10-т үзүүлсэн тэмдэглэгээг харагдахуйц газарт байршуулсан байна.

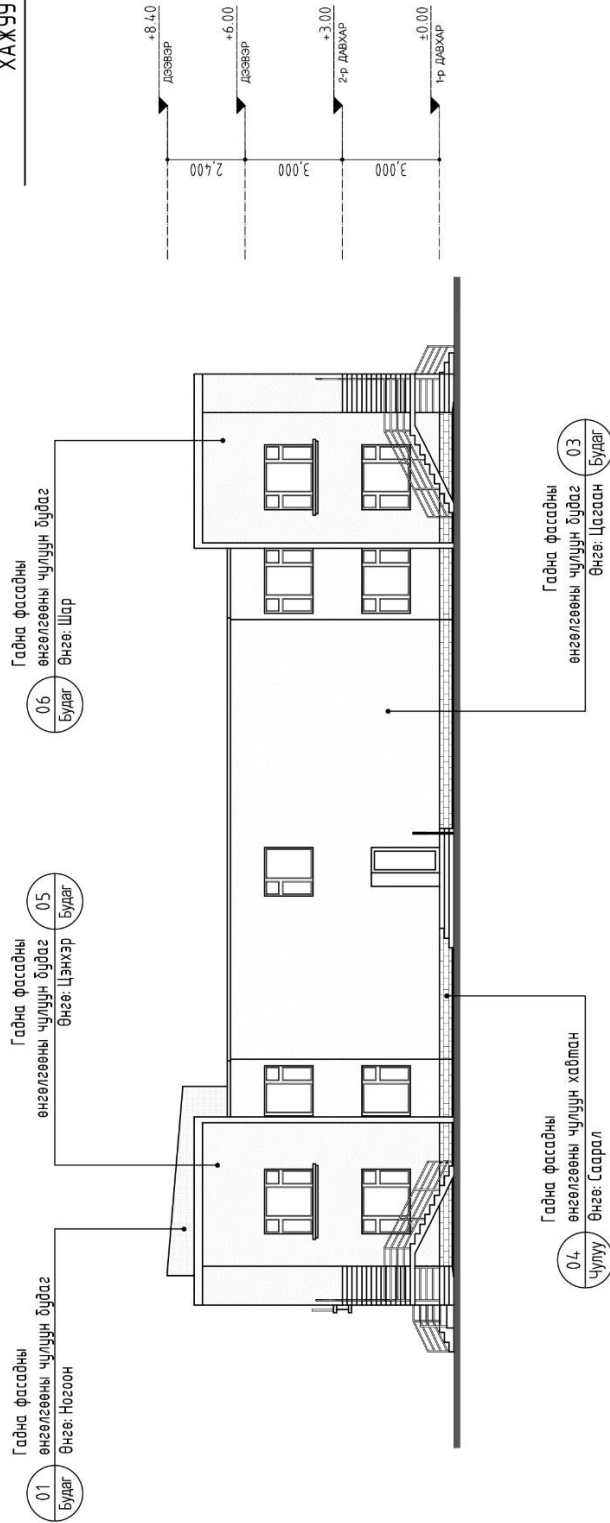


Зураг 12. Хяналтын камерын тэмдэг /Жишээ/.

ХАВСРАЛТ – А.2

Цэцэрлэгийн барилгын фасадны зураглал. /Жишээ/

ХАХУУ ТАЛ /Зүүн/



ТАНИХ ТЭМДЭГ

01	Гадна фасадны өнгөлгөөны чулуун будаг Өнгө: Нэгсон				
02	Гадна фасадны өнгөлгөөны чулуун будаг Өнгө: Улбар шар				
03	Гадна фасадны өнгөлгөөны чулуун будаг Өнгө: Цагаан				
04	Гадна фасадны өнгөлгөөны наадаг чулуун хайтман Өнгө: Саарал				
05	Гадна фасадны өнгөлгөөны чулуун будаг Өнгө: Цэнхэр				
06	Гадна фасадны өнгөлгөөны чулуун будаг Өнгө: Шар				

ХАВСРАЛТ – В.1

Цэцэрлэгийн барилгын харагдах байдал. /Жишээ/

Металл фасадтай



ХАВСРАЛТ – В.2

Цэцэрлэгийн барилгын харагдах байдал. /Жишээ/

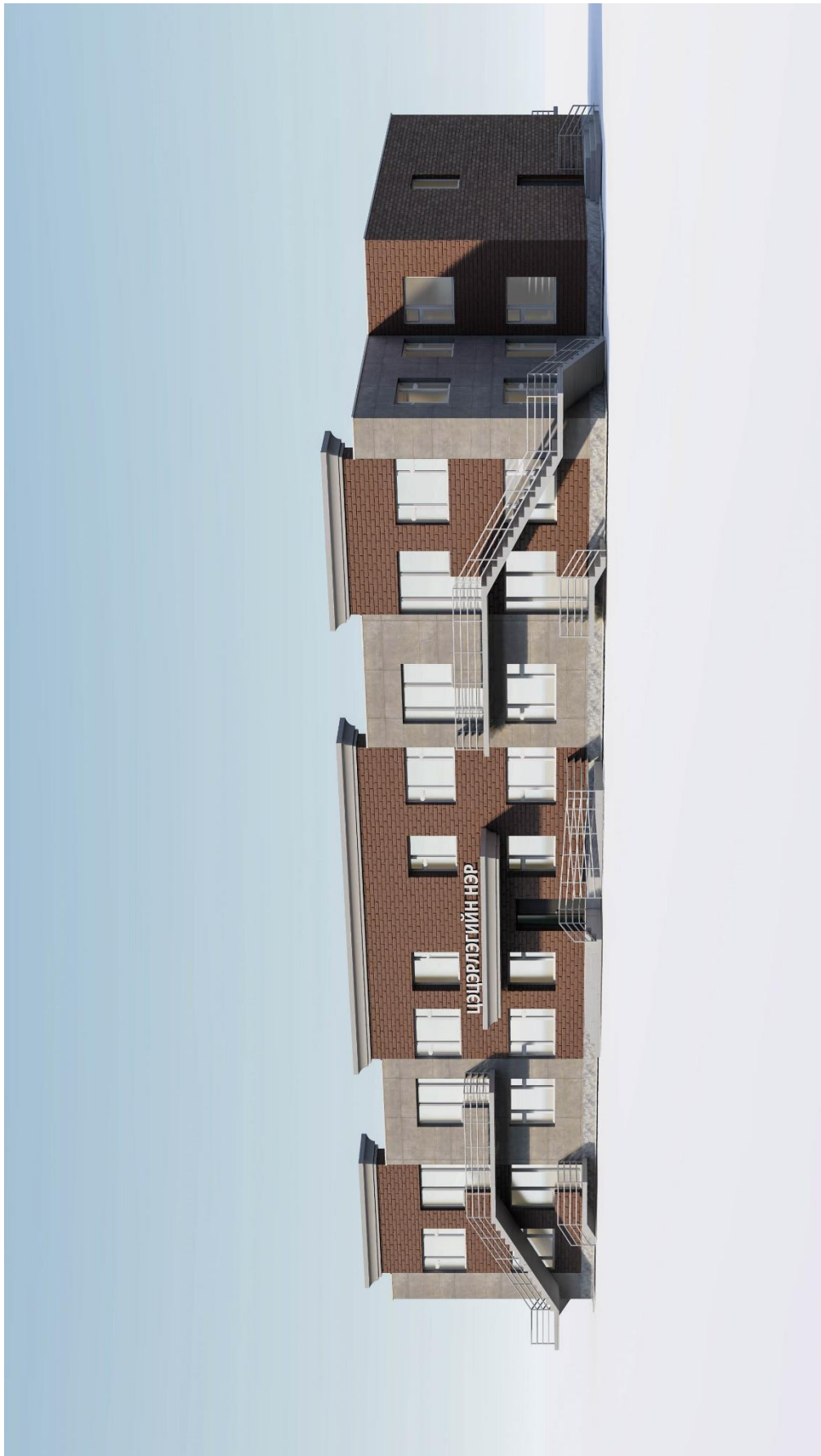
Чулуун будгаар хийсэн фасадтай



ХАВСРАЛТ – В.3

Цэцэрлэгийн барилгын харагдах байдал. /Жишээ/

Чулуун фасадтай



ХАВСРАЛТ

СУДАЛГАА

Нийслэлийн Сонгинохайрхан дүүргийн 99-р цэцэрлэгийн барилгын гадна, дотор төлөвлөлтийн талаар өнөөгийн байдлын судалгааг хийж гүйцэтгэв. Үүнд:

СОНГИНОХАЙРХАН ДҮҮРГИЙН 99 ДҮГЭЭР ЦЭЦЭРЛЭГ

1. Цэцэрлэгийн товч танилцуулга

Нийслэлийн Сонгинохайрхан дүүргийн 99 дүгээр цэцэрлэг нь Улаанбаатар хотын Ардын Депутатуудын Хурлын Гүйцэтгэх Захиргааны 1985 оны 8 сарын 29 өдрийн 145 дугаар тогтоолын дагуу ясли цэцэрлэгийн комбинат нэртэй 280 хүүхдийн хүчин чадалтай анх ашиглалтанд орсон ба 37 дах жилдээ Сургуулийн өмнөх насны хүүхдэд СӨБ-ийг олгох ажлыг чанартай хэрэгжүүлж, үйл ажиллагаагаа явуулж байна.

Сонгинохайрхан дүүргийн 13 дугаар хорооны нутаг дэвсгэрт СХД-ийн ЭМН-ийн 14 дүгээр төвийн зүүн урд талд байрлалтай. Хамран сургах тойргийн СХД-ийн 13 дугаар хороо, 31 дүгээр хорооны Хайрхан хэсгийн 2-5 насны 480 хүүхдийг 12 бүлэгт хуваарилан үйл ажиллагаа явуулж байна. Нийт 44 багш, ажилтан албан хаагчидтай үйл ажиллагаа явуулж байна.

Анх 280 хүүхдийн хүчин чадалтайгаар ашиглалтанд орсон бөгөөд Одоогийн байдлаар 402 хүүхдэд хамрагдаж хүчин чадлаасаа 69,6% дахин илүү хүүхэд авч ажиллаж байна. 1 бүлэгт 25 хүүхэд байхаас одоогоор 40 хүүхэдтэй Стандартаас 1,6 дахин илүү хүүхэд оногдож байна.

2. Цэцэрлэгийн гадна орчин

Цэцэрлэгийн гадна төлөвлөлтөд бага ангийн сурагчдад зориулсан хүүхдийн тоглоомын талбай, эцэг эхчүүд хүүхдүүд суух сандал гүйж харайх тоглох талбай нэн шаардлагатай байгаа.

Зай талбайны хувьд норм дүрмийн дагуу хүрэлцээтэй, явган хүний замын хавтангууд хуучирч элэгдсэн.



Зураг 1. 99-р цэцэрлэгийн гадна орчин.



Зураг 2. Цэцэрлэгийн нийтийн эзэмшлийн талбай, тохижилт, ногоон байгууламж.

99-р цэцэрлэг анх ашиглалтын энэ хугацаанд барилгын их, урсгал засварт ороогүй тул барилга, 12 ангийн ариун цэврийн өрөө, цахилгаан, сантехник, цэвэр, бохир усны шугам, хүүхдийн гудас, хөнжил муудаж хуучирч, гал тогоо, угаалгын бүхий л тоног төхөөрөмжийн ашиглалтын хугацаа дуусаж үйл ажиллагаагаа хэвийн явагдахад хүндрэл бэрхшээлтэй байдаг. Мөн ашиглалтад орсон цагаасаа эхлэн өнөөг хүртэл улсын төсвийн болон ямар нэгэн төсөл хөтөлбөрт хамрагдаж барилгын эх засвар хийгдээгүй байна.

Цэцэрлэгийн гадна орчинд болон дотор өрөө тасалгаанд засаж залруулах шийдлүүдийн саналууд:

- Цэцэрлэгийн гадна орчны тохижилт, зүлэгжүүлэлт, гэрэлтүүлэг
- Хүүхдийн тоглоомын талбайн тохижилт, биеийн тамирын талбай
- 12 бүлгийн ариун цэврийн өрөөний иж бүрэн засвар
- Хөгжмийн болон биеийн тамирын танхимын иж бүрэн засварын ажлуудыг засаж сайжруулах.

16. АШИГЛАСАН МАТЕРИАЛЫН ЖАГСААЛТ

- Хот байгуулалтын тухай,
- Газрын тухай хууль
- Хот, суурин газрыг дахин хөгжүүлэх тухай хууль
- Монгол Улсын тогтвортой хөгжлийн үзэл баримтлал – 2030
- БНБД 30-01-04 Хот, тосгоны төлөвлөлт барилгажилтын норм ба дүрэм
- БНБД 21-01-02 Барилга байгууламжийн галын аюулгүй байдал
- БНБД 21-02-02 Барилга байгууламжийн зураг төсөл зохиох галын аюулгүйн норм
- БНБД 21-04-05 Барилга байгууламжийн гал унтраах автомат төхөөрөмж, дохиоллын хэрэгсэл
- БД 31-112-11 Хөгжлийн бэрхшээлтэй иргэдийн амьдрах орчны шаардлагад нийцсэн зураг төсөл зохиох норм
- БНБД 31-03-03 Олон нийт иргэний барилга
- БНБД 23-02-08 “Байгалийн ба зохиомол гэрэлтүүлэг”
- MNS 6056:2009 Иргэний барилгын төлөвлөлтөд хөгжлийн бэрхшээлтэй хүний шаардлагыг тооцсон орон зай, үндсэн шаардлага”
- MNS 6423:2019 “Теле хяналтын системийн техникийн ерөнхий шаардлага”
- Korean 유치원_실내_가이드라인
<https://www.keep.go.kr/chemistory/546?action=read&action-value=2271a33ede8d4622b5f1439c814d81df&page=37>